

中国内モンゴル自治区における幼児の生活と民族語使用に関する研究
A Study on Infants' Life and Use of the Mongolian Language in Inner
Mongolia Autonomous Region

人間文化創成科学研究科
人間発達科学専攻 D1 鳥日吉木斬

1. 要約

(和文)

本調査は2013年8月30日から9月30日までの一ヶ月の時間を利用して行った。調査の対象者は、内モンゴル自治区のフフホト市のモンゴル族の4、5歳児の保護者と保育者である。フフホト市は内モンゴル自治区の首府であり、漢民族とモンゴル民族の人口が最も集中している地域である。調査対象園は、モンゴル族の幼児が通っているモンゴル民族幼稚園3園とモンゴル民族の幼児が通っている漢民族幼稚園3園を代表として選出した。調査対象の人数は、二種類の幼稚園で通っている幼児の人数のバランスを考え、保護者208名にアンケート調査を、保育者3名にインタビュー調査をした。

本研究では内モンゴルにおけるモンゴル民族の幼児の保護者と保育者を対象にして、モンゴル民族の幼児の生活の実態を把握するとともに、家庭での使用語、幼児のメディアとの関わり、幼児の遊び環境、幼稚園学習と生活などの幼児の生活が幼児の民族語の話す、読む、書く能力にどのような影響しているか検討することを目的とする。

調査の結果として、漢民族幼稚園に通っているモンゴル族の子どもたちがモンゴル語で会話できない、モンゴル語で授業を受けない。漢民族幼稚園にも、モンゴル民族幼稚園にも、幼児の段階では文字を教えるはいけないという教育部からの規程があるため文字を教えない幼稚園があるが、保護者たちの「幼児には文字を早い段階から教えてほしい。」という期待に応じて文字を教えている幼稚園もある。そこで、国家が定めた幼児教育の規程と幼稚園現場で行われている実践が全く違うことなどが確認される。

今日、発展途上国の基礎教育において幼児期の言語環境と小学校就学後の教育達成との関係が数多くの研究で指摘されている。本研究は幼児期の言語環境に注目することによって、基礎教育研究に対して基礎資料を提供するものとなる。

(英文)

This survey was conducted from August 30, 2013 to September 30, 2013. The subjects of the survey were the parents and guardians of ethnic Mongolian children aged between four and five years old in the city of Huhhot in the Inner Mongolia Autonomous Region of China. Huhhot is the capital of the Inner Mongolia Autonomous Region and the area most densely populated with Han and Mongolian peoples. Three ethnic Mongolian and three ethnic

Han kindergartens were chosen as samples for the survey. The researcher surveyed 208 parents and guardians using questionnaires and interviewed three teachers, minding the balance between the number of infants in both types of kindergartens. The purpose of this study is to comprehend the actual living condition of Mongolian infants in Inner Mongolia, and to investigate how infants' ability to speak, read, or write in their ethnic Mongolian language is influenced by choice of kindergarten, the language used at home, their relationship with media, play environments, parents' expectations, kindergarten learning/life, and so on. Nowadays, many studies have identified the relationship between infant language environments and elementary educational achievement after beginning schooling. This study provides basic data for fundamental education research by closely examining infant language environments.

2. 調査期間：2013年8月30日（金）～9月30日（月）

3. 調査目的

中国は、55の少数民族から構成される多民族国家である。2010年に行われた第6回国勢調査によれば内モンゴル自治区の総人口は2470万人で、その中で漢民族の総人口は自治区総人口の79.5%であり、モンゴル民族の総人口は自治区総人口の17.1%であり、ほかの少数民族の総人口は自治区総人口の3.4%である。少数民族の民族語使用範囲が次第に狭くなってきていることが統計資料・文献により明らかにされている。この問題に対して、中華人民共和国憲法第四条では「各民族は自分の言語・文字を使用し発展する自由を有する」と規定されている。また、中華人民共和国民族地域自治法第十条には「民族自治地方の自治機関は各民族の言語及び文字の使用と発展の自由を保障する…」と定められている。しかし、少数民族地域における民族語使用と民族語・文化の継承にあたっては多くの課題に直面している。

先行研究において、中国の少数民族教育と少数民族地域の経済発展の関係を対象にしたものは多い。また、民族政策を客観的に分析した研究と多言語教育における民族語の現状と課題を明らかにした研究も少なからず存在する。しかしながら、幼児の生活と民族語の使用の関係を明らかにし、民族語の使用範囲に影響する原因について分析した研究はほとんどない。

そこで、本研究では内モンゴルにおけるモンゴル民族の幼児の保護者を対象にして、モンゴル民族の幼児の生活の実態を把握するとともに、家庭使用語、メディアとの関わり、遊び環境、幼稚園学習と生活などの幼児の生活が幼児の民族語の話す、読む、書く能力にどのような影響しているか検討することを目的とする。今日、発展途上国の基礎教育におい

て幼児期の言語環境と小学校就学後の教育達成との関係が数多くの研究で指摘されている。本研究は幼児期の言語環境に注目しることによって、基礎教育研究に対して基礎資料を提供するものとなる。

4. 調査概要・方法

内モンゴルフフホト市を調査地とし、モンゴル民族の 4、5 歳児の保護者に対してアンケート調査を、幼稚園の保育者に対してはインタビューをした。フフホト市は内モンゴル自治区の首府であり、漢民族とモンゴル民族の人口が最も集中している地域である。アンケート調査はモンゴル民族幼稚園 3 園の 107 名、漢民族幼稚園 3 園の 101 名、計 208 名の幼児の保護者に実施した。インタビューはフフホト市漢民族幼稚園の保育者 2 名、フフホト市モンゴル民族幼稚園の保育者 1 名、計 3 名に実施した。保護者に実施したアンケートでは、家庭での使用言語、幼児のメディアとの関わり、幼児の遊び環境、幼児の民族語と漢語の会話能力、読み書き能力について質問した。保育者に対するインタビューでは、幼児の幼稚園での生活と学習における民族語の使用について質問した。

5. 調査の内容と結果

(1) アンケート調査内容と結果

■基本項目(幼児の属性と親の属性)

- ①幼稚園の属性による幼児の性別の比率はバランスよく取られている。「男性」は、モンゴル民族幼稚園(以下は蒙と省略)と漢民族幼稚園(以下は漢と省略)それぞれ 25.5%、22.6%で、「女性」は、蒙と漢それぞれ 26.0%、26.0%になっている。(添付資料 1・図 1)
- ②幼児の年齢は、4 歳児は 75 名、5 歳児は 133 名であり、5 歳児が 63.9%を占める。蒙では「4 歳児」の回答者は少なく、漢では「5 歳児」の回答者が少ない。(添付資料 1・図 2 参照)
- ③調査に参加した幼児は兄弟何番目の子どもであるかを見たが、「1 番目」の比率が高い(蒙 44.2%、漢 43.8%)。(添付資料 1・図 3)
- ④出身地を見たが、蒙では、「町出身」の比率(31.7%)が「市出身」(19.7%)より高い。漢では、「市出身」の比率は 29.8%を占め、町出身(18.8%)より高い。(添付資料 1・図 4)
- ⑤幼児の幼稚園での一ヶ月あたりの費用を見たが、幼稚園全体では「200~400 元」の割合(蒙が 20.2%、漢が 19.2%)が高い。(添付資料 1・図 5)
- ⑥家庭の一ヶ月の平均収入を見たが、家庭全体では「8000~1 万 2000 元」の割合(蒙と漢で 29.3%)が高い。(添付資料 1・図 6)
- ⑦両親の学歴を見たが、蒙の父親の学歴が極めて高い。(大学以上は、蒙が 36.1%、漢が 23.1%)。蒙の母親の学歴も漢より高い(大学以上は蒙が 33.3%、漢が 21.6%)。(添付資料 1・図 7、図 8)

⑧両親の職業を見たが、蒙の父親の職業は、「専門的職業」(21.2%)と「公務員」(10.6%)の比率が高い。漢の父親の職業は、「自営業」(13.0%)の割合が高い。蒙の母親の職業は、「専門的職業」(26.4%)の割合が極めて高いが、漢の母親の職業は「自営業」(11.1%)の割合が高い。(添付資料1・図9、図10)

⑨両親の民族を見たが、漢の両親の民族は同じモンゴル民族ではないが少なくない。調査に参加した蒙の107名の中では、父親の101名がモンゴル民族で、母親の105名がモンゴル民族である。漢の101名の中では、父親の63名がモンゴル民族で、母親の69名がモンゴル民族である。(添付資料1・図11、図12)

⑩両親の年齢を見たが、全体では、30代の比率は極めて高いことが分かる。(添付資料1・図13、図14)

■家庭での使用言語について

家庭での使用言語と使用状況を見たが、「主にモンゴル語を使用する」が40.9%、「漢語を使用する」(31.7%)と「モンゴルと漢語を併用する」(27.4%)を合わせて59.1%になっていることが分かる。大人と幼児の間で言語はどのように使用されているかを詳しく見ると、大人と幼児間では漢語を使用するものが少なくない(42.3%)。(添付資料1・図15、図16)

■幼児とメディアの関わり

①テレビ、パソコン、CD、DVDを視聴する時間・内容・言語について見たが、蒙・漢全体の幼児に一番注目されるのがテレビ(「毎日見る」のが62.5%)の「漢語のアニメを視聴する」(60.6%)の比率が高いことである。(添付資料1・図17～図24)

②家庭にある三言語の本の数(モンゴル語・漢語・英語)を見たが、モンゴル語の本は「5冊以下」が45.2%(その中漢が37%を占める)、漢語の本は「5冊以下」が21.6%、英語の本は「5冊以下」が69.2%となっている。(添付資料1・図25～図27)

■園外の遊び相手と会話状況

①幼児の園外での遊び相手の比率は一番高いのが「母親」(44.7%)である。「友たち」の比率(27.9%)はやや高い。(添付資料1・図28)

②幼児の園外で友たちとの会話は、「主にモンゴルを使用する」比率が極めて少ない。詳しく見ると、「主にモンゴル語を使用する」が26.0%、「主に漢語を使用する」が43.8%、「漢語とモンゴル語を併用する」が30.3%である。(添付資料1・図29)

■言語能力について

①モンゴル語と漢語の会話力を見たが、モンゴル語の会話は「全くできない」と「あまりできない」を合わせて40%で、その中で漢が36.6%を占める。漢語の会話力は「全くできない」と「あまりできない」を合わせて16.8%であることが分かる。(添付資料1・図30、図31)

②モンゴル語のアルファベットと漢語のピンインを読む能力を見たが、モンゴル語のアルファベットは、「全く読めない」(蒙が13.3%、漢が34.4%)から「全部読める」(蒙が2.9%、漢が1.4%)までの各段階では、蒙と漢の格差が極めて顕著であることが見られる。漢語のピンインは、「全く読めない」(蒙が29.8%、漢が14.4%)から「全部読める」(蒙が3.8%、漢が7.7%)までの各段階で、蒙と漢の格差も顕著であるが、格差は減少する傾向が見られる。(添付資料1・図32、図33)

③モンゴル語のアルファベットと漢語のピンインを書く能力を見たが、モンゴル語のアルファベットは、「全く書けない」は、蒙が29.8%、漢が41.8%である。漢語のピンインは、「全く書けない」は、蒙が41.8%、漢が21.6%である。(添付資料1・図34、図35)

(2)インタビュー調査内容と結果

■インタビュー調査内容

保育者	A 先生(女性)	B 白先生(女性)	C 郭先生(女性)
質問項目			
幼稚園の属性	モンゴル民族幼稚園	漢民族幼稚園	漢民族幼稚園
担当されているクラスの幼児数	40人	48人	38人
学歴	師範学校	師範学校	師範学校
専門	幼児教育	幼児教育	幼児教育
資格	資格を持っている	資格を持っている	資格を持っている
給料	1800~2500 元/月	2200~3300 元/月	2000~3000 元/月
保育歴	5年	12年	10年
一日の流れ	添付資料・表1	なし	添付資料・表2
幼児期に文字を覚えること、書くこと(モンゴル語または漢語)についてどのように思いますか。	少なくとも母語のアルファベットを小学校に入る前まで覚えておけばいいと思う。	漢語のピンイン読み書きをちゃんと教えねばと思う。英語教育はちょっとはやいと思う。	漢語のピンインを小学校に入る前に覚えさせておけばいいと思う。
先生のクラスでのモンゴル語と漢語の絵本はそれぞれどのくらいありますか。	50冊ぐらいある。モンゴルと漢語半分ずつある。モンゴル語で出版されている子ども用の本は非常に少ない上、幼児の興味を引き出さない物である。	モンゴル語の絵本はおかれていない。漢語と英語の本あわせて1人あたり3-5冊置かれている。	モンゴル語の絵本はおかれていない。漢語と英語の本は結構置かれている。

幼児に絵本を読み聞かせていますか、一週間どのぐらいしていますか、何語で読み聞かせていますか。	一週間一回絵本を読み聞かせる授業がある。モンゴルで読み聞かせる。	一週間何回と特に決めていない。幼児が自分で見ている。	一週間何回と特に決めていない。授業で絵本を読み聞かせる事がある。
幼児期に文字を覚えること、書くこと(モンゴル語または漢語)についてどのような指導していますか。	モンゴル語のアルファベットなどを歌の形で覚えさせ、皆の前で歌わせる。	モンゴル語を教えていない。漢語のピンインから教えて、読み方、書き方も少しずつ教えている。	モンゴル語を教えていない。漢語の読み方を少し教えているが書き方は全然教えていない。
幼児が小学校入るまでに文字をどの程度まで教えていますか。	大大組(5.5歳～6.5歳)の幼児にモンゴル語のアルファベットの読み書きを教えている。	大組(4.5歳～5.5歳)の幼児に漢語のピンインをおしえて、大大班に漢字も教えている。	大大組(5.5歳～6.5歳)の幼児に漢語のピンインの読み書きを教えている。
幼稚園での幼児同士の会話は何語で話されていますか。	モンゴル語と漢語	漢語	漢語
幼稚園で先生と幼児の間の会話は何語で話されていますか。	モンゴル語	漢語	漢語
何歳から中国語(または英語)をはじめのか、どのように第二言語(または第三言語)に触れさせるのか。	モンゴル民族の幼児が幼稚園に入る前から家庭にも、生活環境にも第二言語になる漢語と触れさせている。幼稚園での英語は中組(3.5歳～4.5歳)から触れさせている。英語の童話、アニメなどを視聴する事を通して簡単な単語などを覚えさせる。	幼稚園の小小組(2.5歳～3.5歳)から英語に触れさせている。英語の音楽、アニメなど興味があるものを視聴させて英語に触れさせる。	幼稚園の小小組(2.5～3.5歳)から英語に触れさせる。食物と動物の名前とか簡単な挨拶を教えて、英語に対する興味を引き出す。

■インタビュー調査結果

- ①漢民族幼稚園に通っているモンゴル族の子どもたちがモンゴル語で会話できない、モンゴル語で授業を受けないことが明らかにされた。
- ②漢民族幼稚園にも、モンゴル民族幼稚園にも幼児の段階では文字を教えるはいけないという教育部からの規程があり文字を教えない幼稚園がある。しかし、保護者たちの文字を早い段階から教えてほしいという期待が強いため文字を教える幼稚園がある。そこで、国家が定めた幼児教育の規程と幼稚園現場で行われている実践が全く違うことが確認される。
- ③英語教育とモンテッソーリ教育は全体的に重視されている。英語教育は漢民族幼稚園では小小組(2.5～3.5歳)から、モンゴル民族幼稚園では中組(3.5～4.5歳)から始まり、外国から英語の教師を要請して授業を受けさせている。一つの幼稚園では、蒙氏組と普通組に分かれて編成されている。蒙氏組というものはモンテッソーリ教育を行うクラスであり、保育料も高いし、教具なども特別で、エリート教育である。幼稚園が同じでも受ける教育は

違うことが確認された。

6. 今後の研究への展望

今回の研究では、幼児の生活と民族語使用について保護者にアンケート調査を、保育者にインタビュー調査を行った。調査の分析では、モンゴル民族の子どもたちの家庭の実態と幼稚園で受ける教育において、民族語がどのように使用されているのかが明らかにされた。今後の研究課程として、幼児の生活環境と幼稚園の教育が民族語の使用に影響を与えているのかを研究していきたい。

7. 写真



幼稚園入口



授業中

図 1 幼児の性別

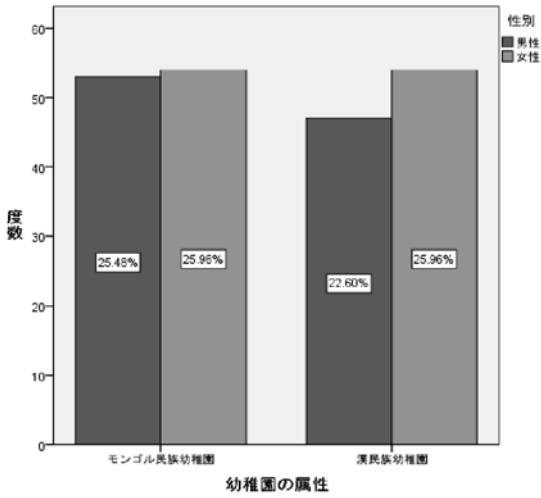


図 2 幼児の年齢

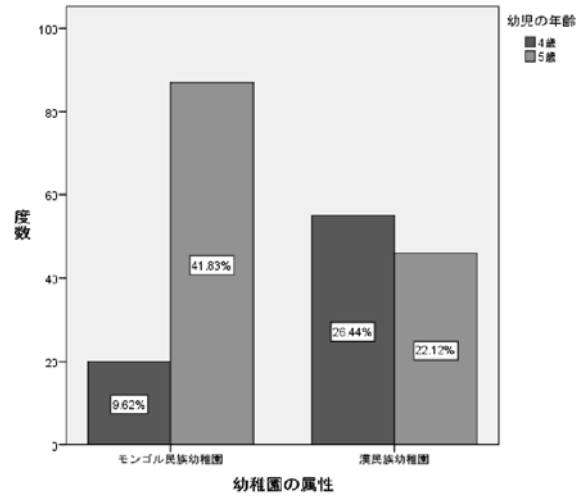


図 3 何番の子供

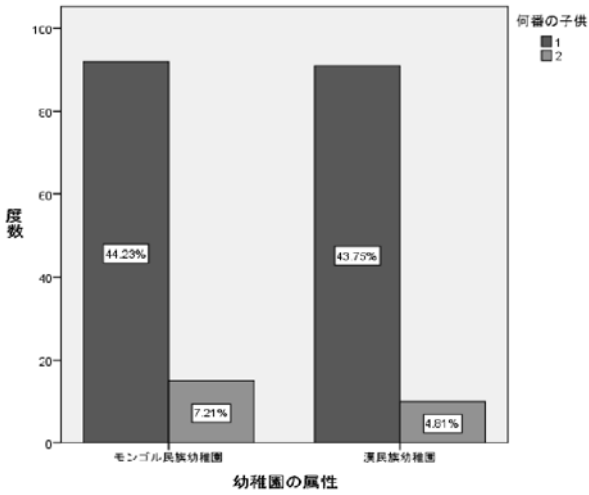


図 4 出身地

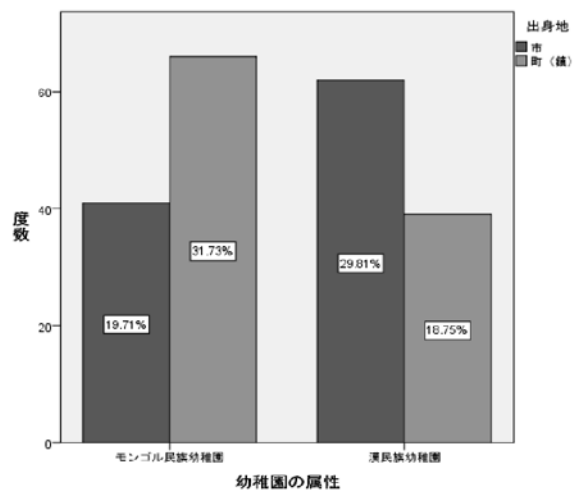


図 5 幼稚園での一ヶ月あたりの費用

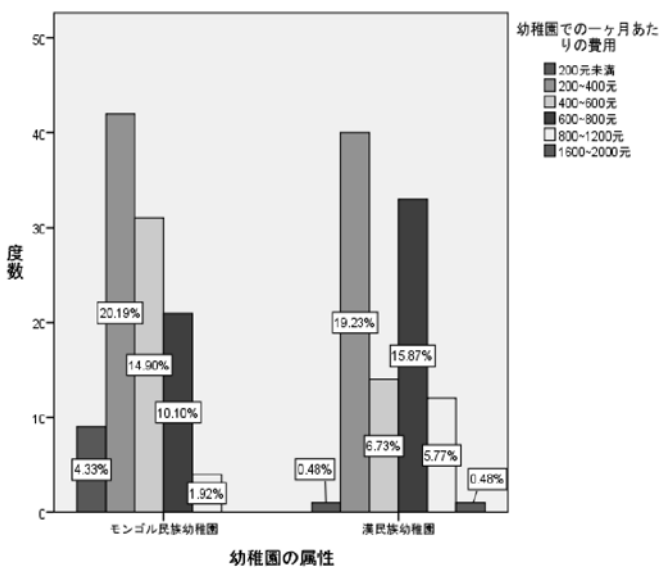


図 6 家庭の一ヶ月あたりの収入

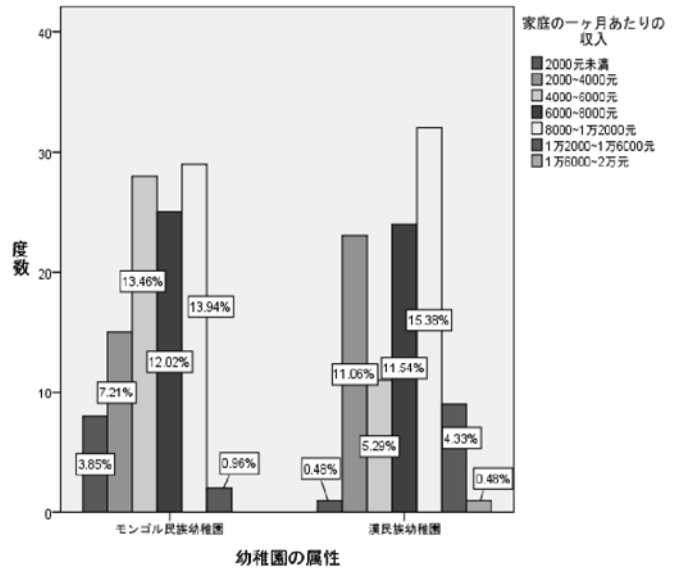


図 7 父親の学歴

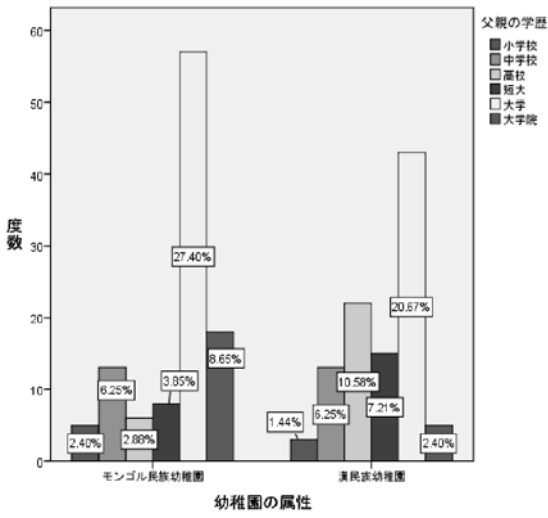


図 8 母親の学歴

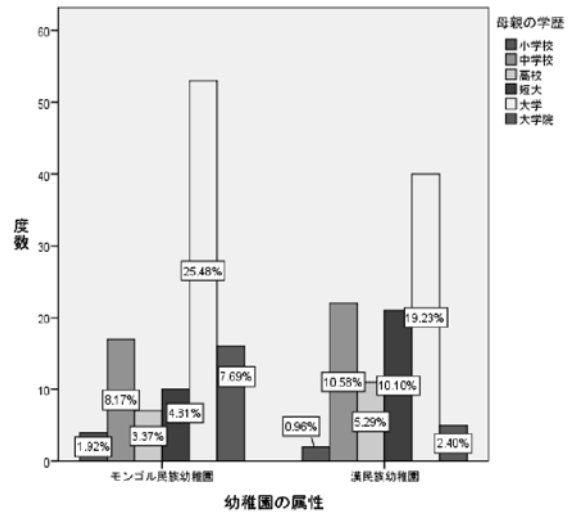


図 9 父親の職業

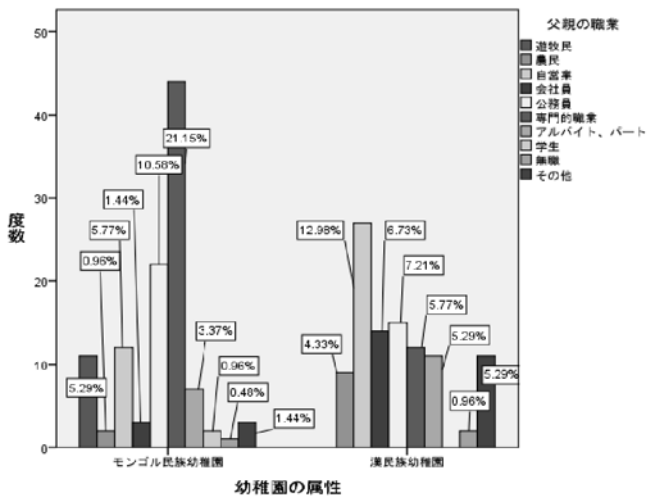


図 10 母親の職業

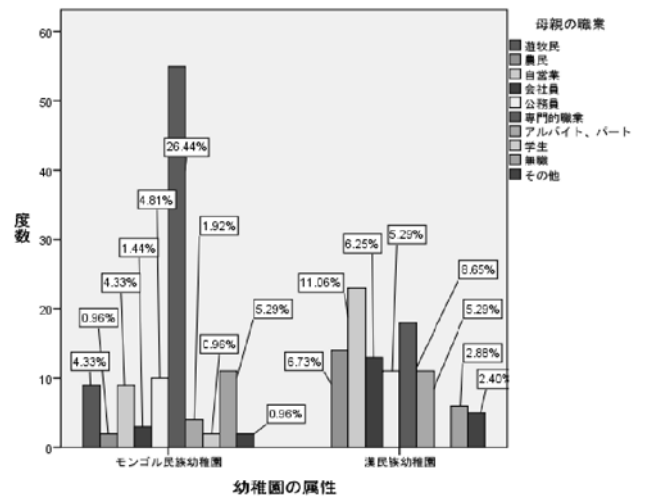


図 11 父親の民族

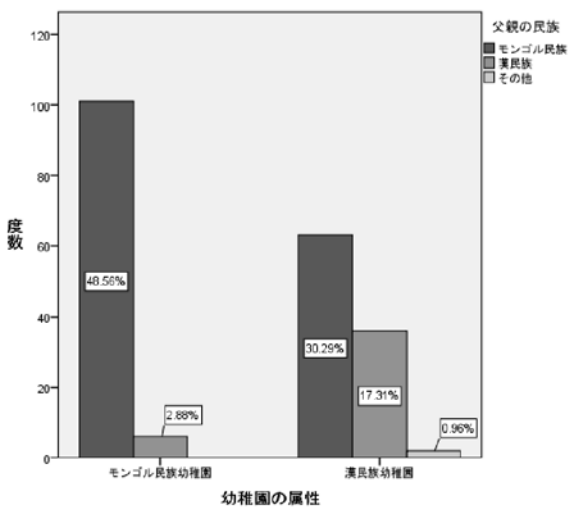


図 12 母親の民族

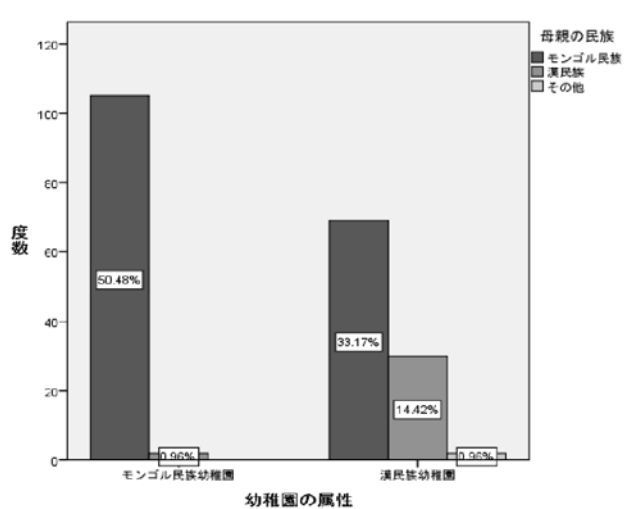


図 13 父親の年齢

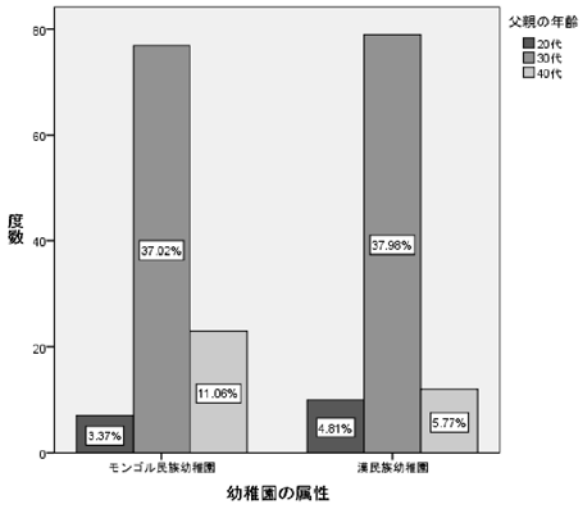


図 14 母親の年齢

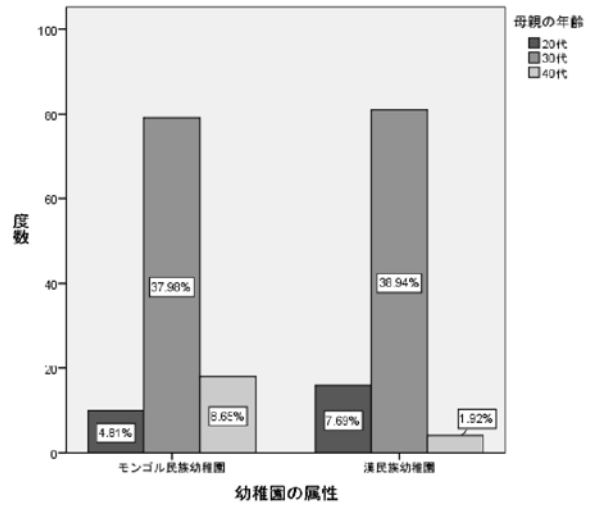


図 15 家庭での使用言語

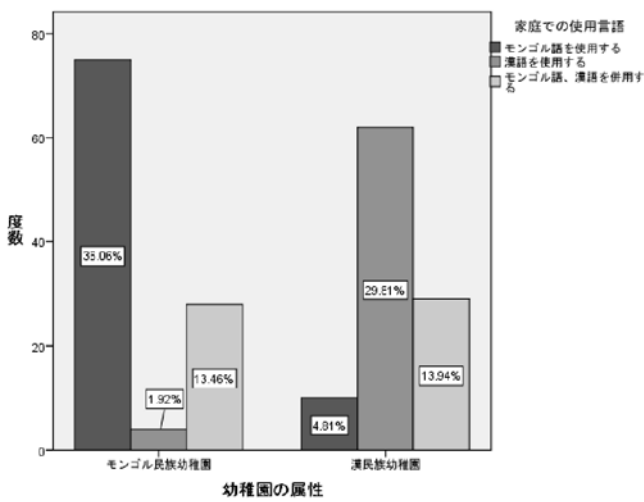


図 16 言語の使用状況

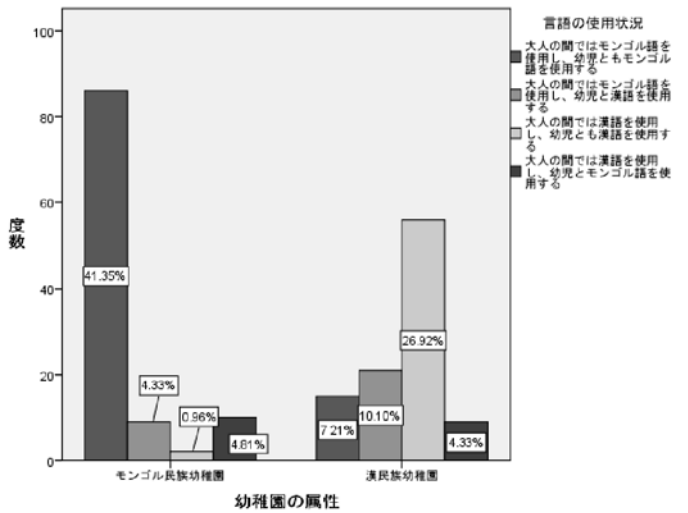


図 17 テレビを視聴する時間

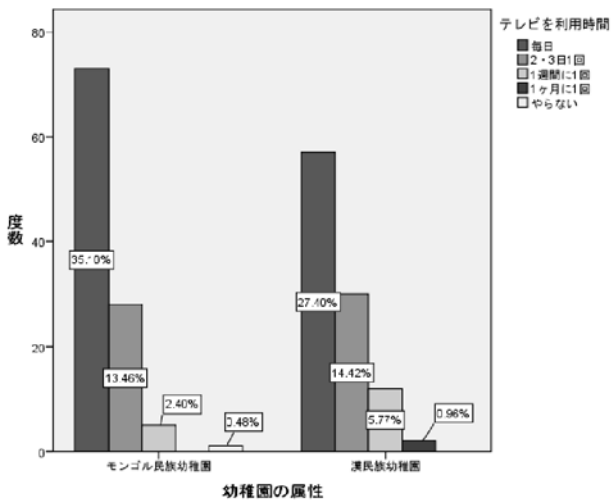


図 18 パソコンを利用する時間

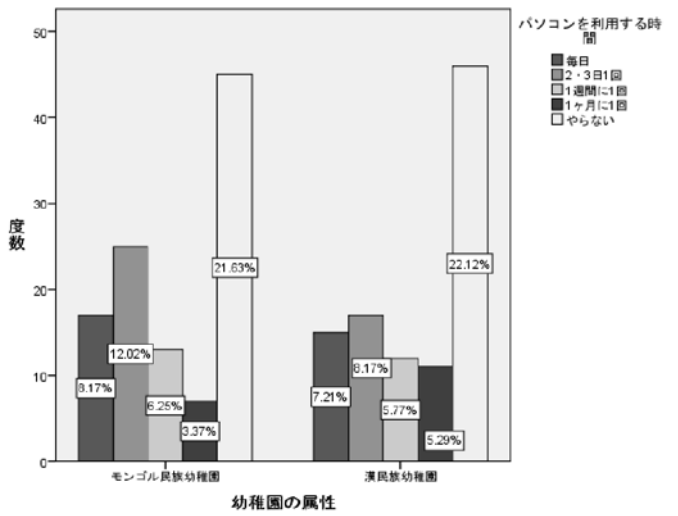


図 19 CDを利用する時間

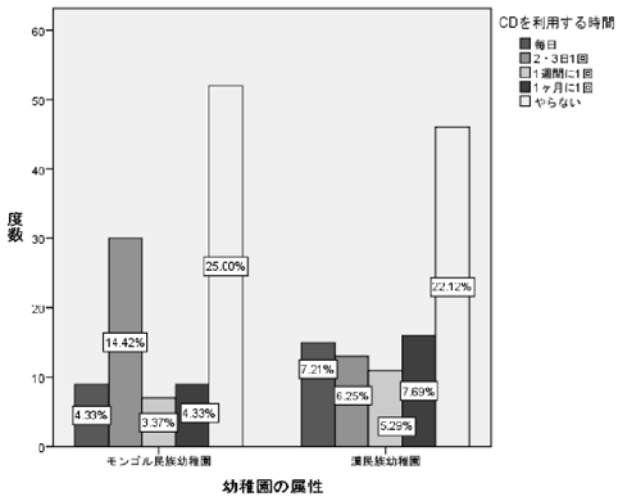


図 20 DVDを利用する時間

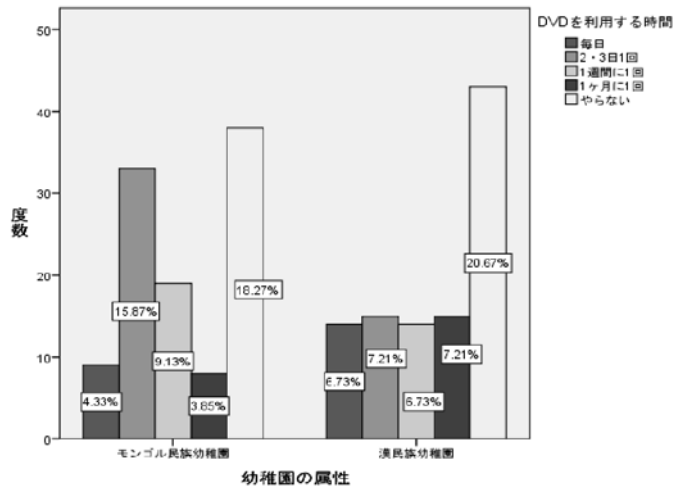


図 21 アニメを視聴する言語

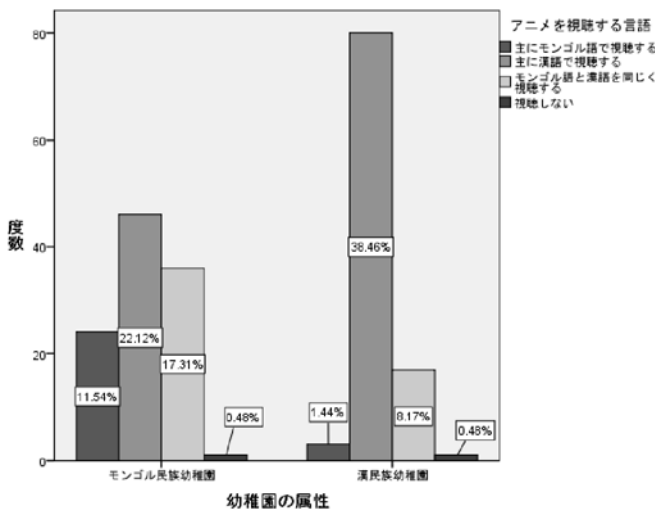


図 22 ドラマを視聴する言語

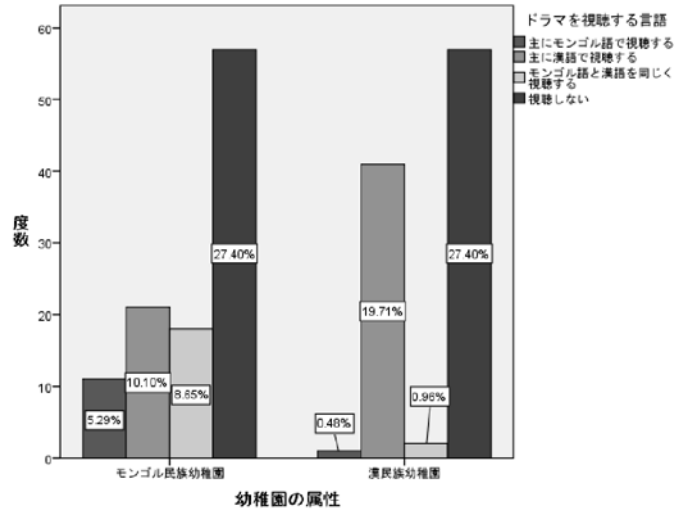


図 23 芸術を視聴する言語

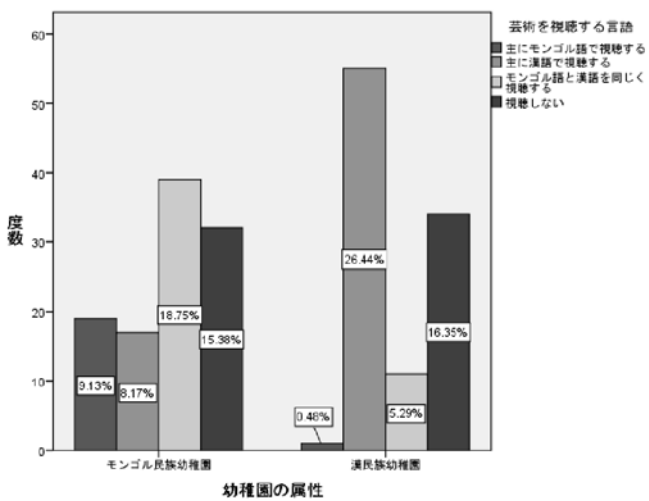


図 24 スポーツを視聴する言語

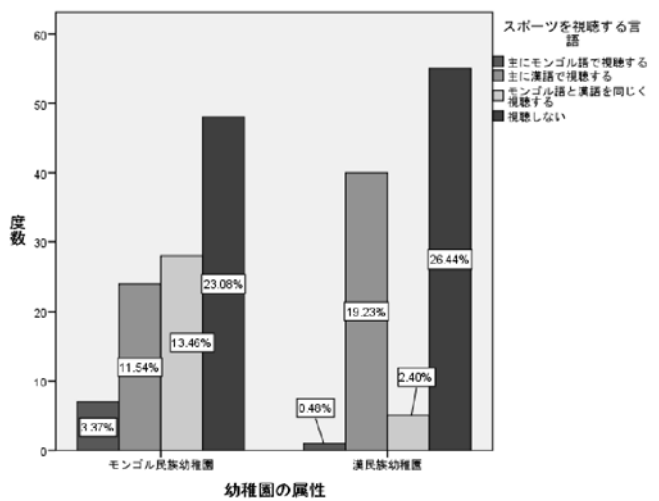


図 25 家庭であるモンゴル語の本数

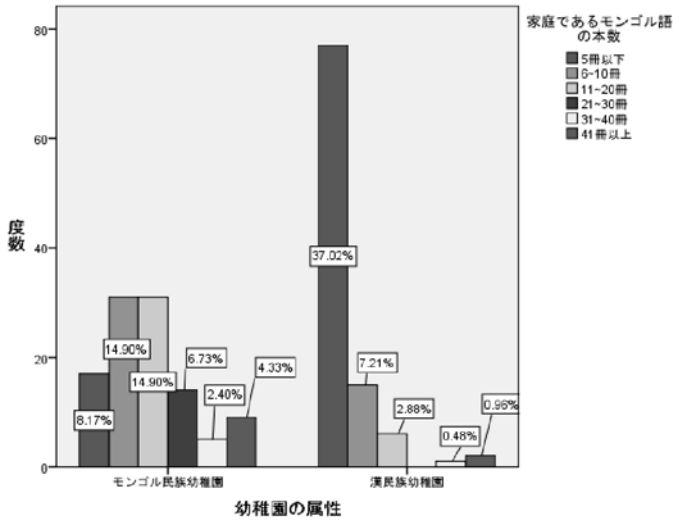


図 26 家庭である漢語の本数

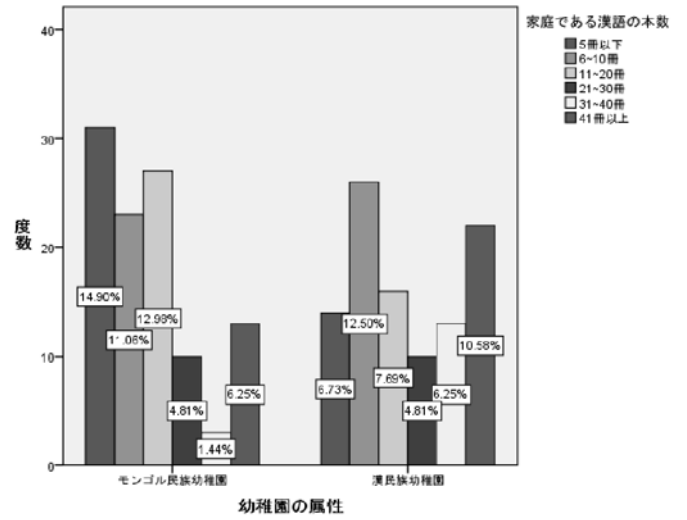


図 27 家庭である英語の本数

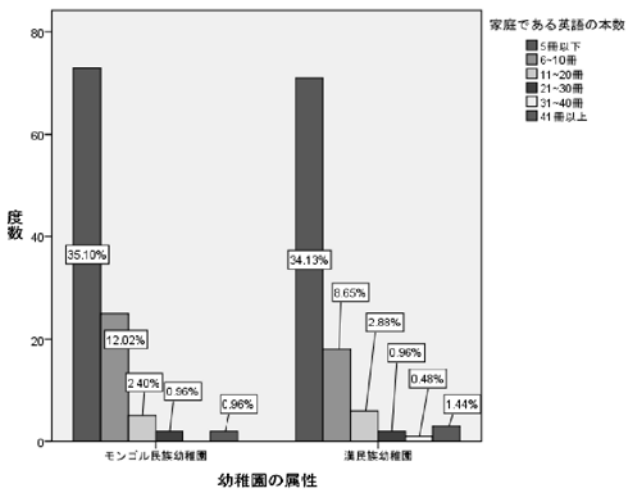


図 28 園外の遊び相手

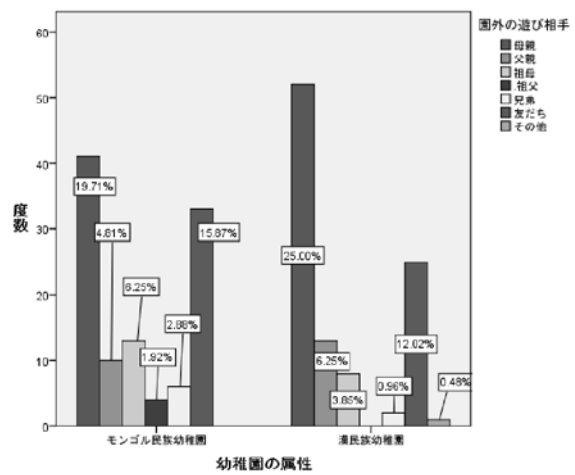


図 29 友たちの会話状況

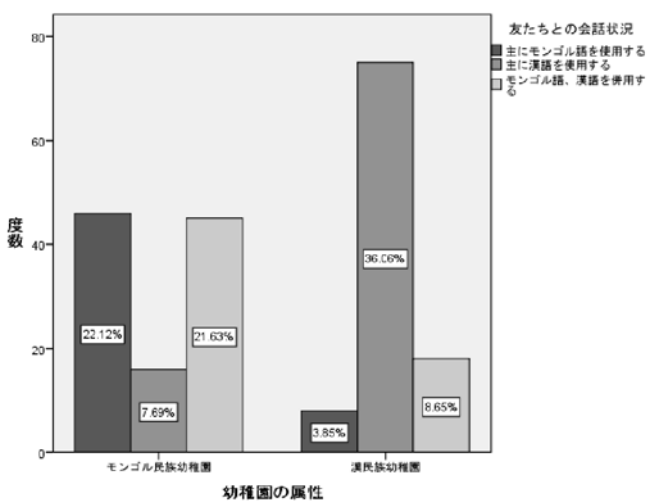


図 30 モンゴル語の会話力

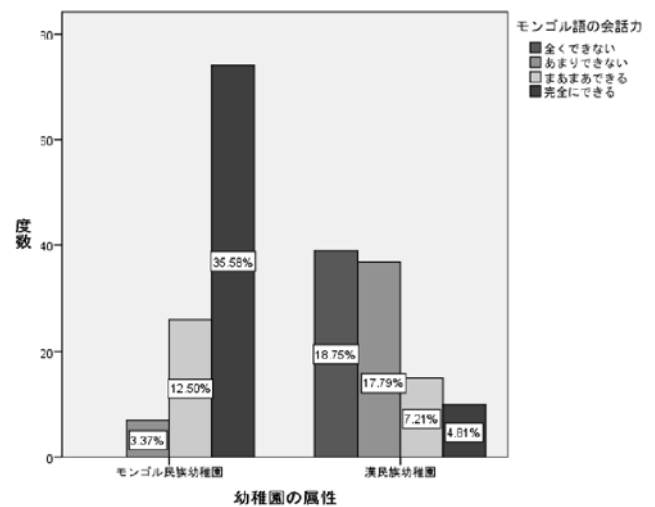


図 31 漢語の会話力

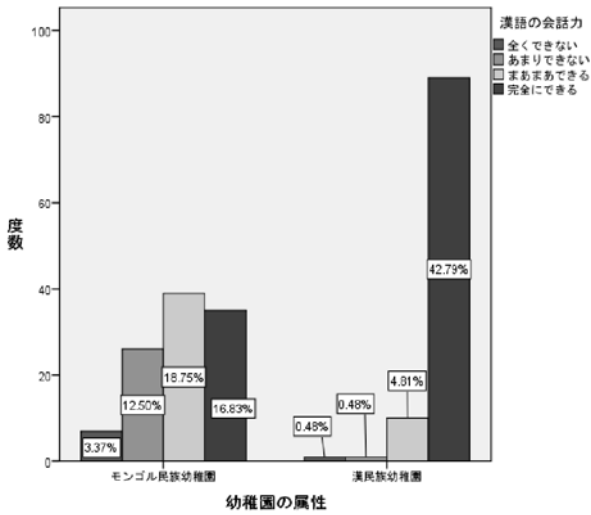


図 32 読めるモンゴル語のアルファベット数

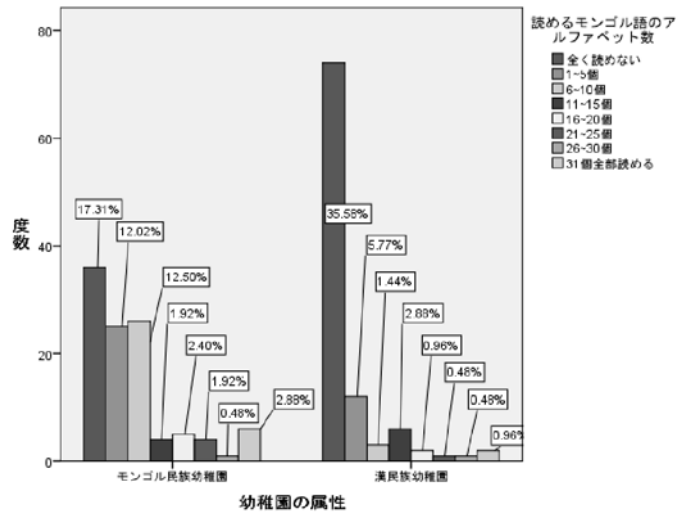


図 33 読める漢語のピンイン数

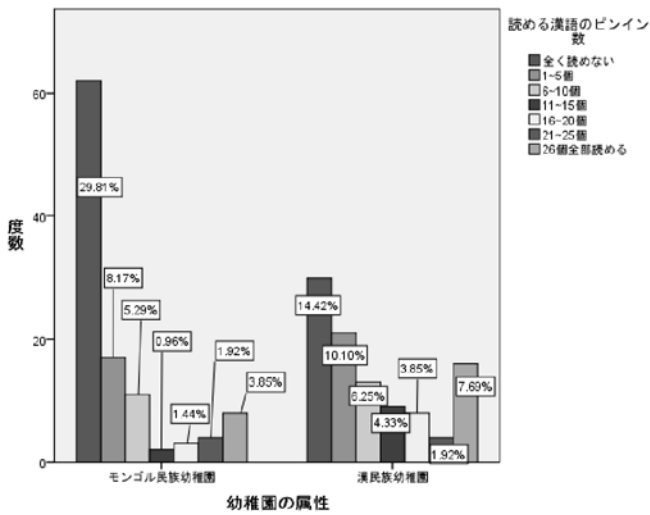


図 34 書けるモンゴル語のアルファベット数

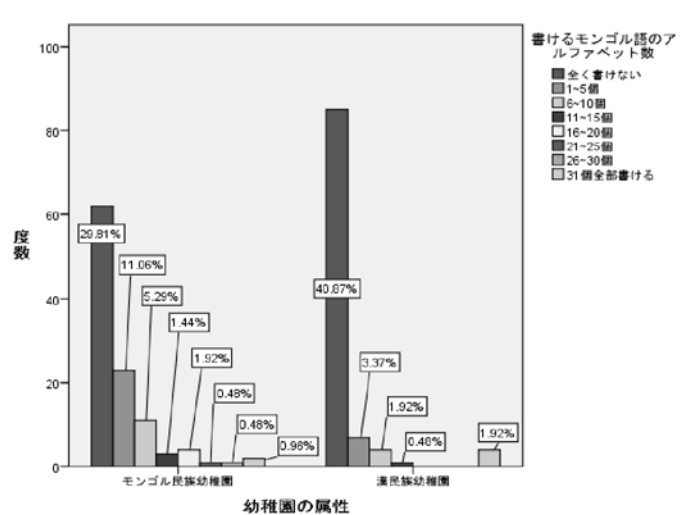


図 35 書ける漢語のピンイン数

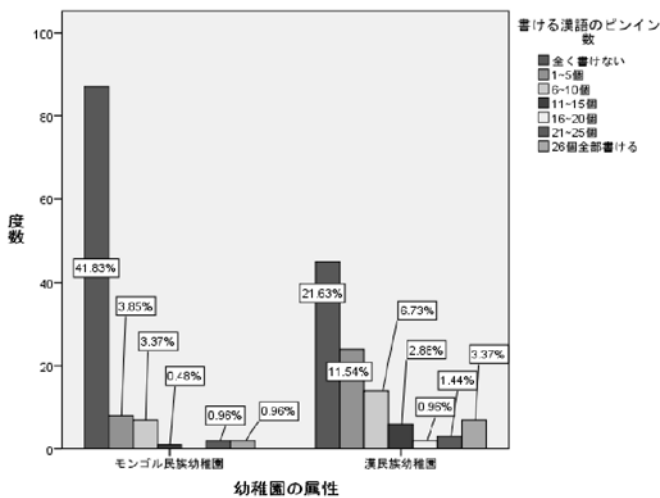


表 1

	英語	創意・美術	踊り	伝統・文化	遊び	ピアノ
月曜日 午後		中1組、中2組、中組、 中4組、蒙氏F組 2:40～ 3:40 小1組、小2組、小 3組、小4組、蒙氏G組 4:10～5:00	大全組 3:40～5:10	大全組 3:00～5:00	大1組 2:45～ 3:40、大3組 2:45 ～3:40	大2組 2:45～ 3:40
火曜日 午後	中1組 3:00～3:30 中2組 3:40～04:10 中3組 3:00～3:30 中4組 3:40～4:10	大1組 3:30～5:00 大2組 3:30～5:00 大3組 3:30～5:00 蒙氏E組 3:30～5:00	中全組 4:20～5:10		蒙氏A,B組 2:45 ～3:40、蒙氏C,D 組 2:45～3:40、 大2組 4:00～ 5:00、蒙氏E組 4:00～5:00	蒙氏A,B 組 2:45 ～3:25 蒙氏C,D 組 2:45 ～3:25
水曜日 午後	蒙氏F組 3:10～3:40 大2組 3:55～04:25 大1組 3:00～3:30 大3組 3:55～4:25	蒙氏A、B組 3:30～5:00 蒙氏C、D組 3:30～5:00	中全組 4:20～5:10	小全組 3:00～5:00	大3組 2:45～ 3:40、蒙氏E組 2:45～3:40、蒙氏 A,B組 4:00～ 5:00、蒙氏C,D 組 4:00～5:00	大1組 3:40～ 4:20
木曜日 午後	中1組、中4組、 蒙氏E組 3:00～3:30 中2組、蒙氏A、B組 3:40～04:10 中3組、蒙氏C、D組 4:20～4:50		大全組 4:20～5:10		大1組 2:45～ 3:40、大2組 2:45 ～3:40	大3組 2:45～ 3:25
金曜日 午後	大1組、蒙氏A、B組 3:00～3:40 大2組、蒙氏C、D 組、3:50～04:30 大3組、蒙氏E、F組 4:35～5:15		大全組 4:20～5:10			蒙氏E組 2:45～ 3:25

表 2

	月曜日	火曜日	水曜日	木曜日	金曜日
1限 (8:30～9:00)	大5組：英語 大1組：体能	大組：踊り	中1組、 中4組：英語	大組：踊り	中1組、中4組、 大2組：英語
2限 (9:00～9:30)	大4組：英語 大2組：体能 大大組：踊り	大5組：英語 中組：踊り	中2組：英語	大大組： 踊り	大1組：英語 大大組：踊り
3限 (9:30～10:00)	大3組：体能 大1組：英語	大2組：英語	中3組：英語		大3組：英語 中3組：英語
4限 (10:40～11:10)	大4組：体能	大3組：英語			大4組：英語 中3組：英語
5限 (14:50～15:20)	中1組：体能 中3組：英語	中1組：英語	小3組：体能 大組：踊り		全 体 遊 び
6限 (15:20～15:50)	中2組：体能 中4組：英語	中2組：英語	小1組：体能 中組：踊り		
7限 (15:50～16:20)	中3組：体能 中4組：体能	小3組：英語	小2組：体能 大5組：体能		